

FAROS (DES BÛCHERS) Chemins de Feu

CHEMINS DE FEU

1 CHEMIN DE FEU DE TAÜLL

DIFFICULTÉ
●●●●

○ 2 km

75 min.

260 m

Après les dernières maisons de Taüll (1 520 m), sur la route menant au Pla de l'Ermita, le chemin débute par une montée raide qui conduit à l'un des meilleurs points de vue de la Vall de Boí. Le bûcher se situe à Torresplanes, à 1 760 m, au-dessus de l'éboulement connu sous le nom de "Esvomegada" de Sarradé. Tout au long de cette montée prononcée, il est possible d'admirer l'ensemble de la Vall de Boí.

2 CHEMIN DE FEU DE BOÍ

DIFFICULTÉ
●●●●

○ 2.20 km

75 min.

225 m

Depuis Boí (1 265 m), on emprunte le chemin qui démarre de la Place del Riü en direction du sud. Après 200 m, on prend la bifurcation qui monte à gauche et serpente jusqu'au bûcher, situé sur le rocher du Clotet d'Escudé, à une altitude de 1 460 m. Ce dernier se trouve juste au-dessus du sentier reliant Boí à Durro et offre une vue panoramique fantastique sur la vallée.

3 CHEMIN DE FEU D'ERILL LA VALL

DIFFICULTÉ
●●●●

○ 1.50 km

75 min.

230 m

Depuis Erill la Vall (1 245 m), on part de la Place del Tarter en direction du sentier de Basco. Au début de la montée, on prend la bifurcation à droite, sur un chemin à la pente bien raide qui mène au bûcher, à 1 410 m, entre le ravin de Ribampiedro et la crête de Palomero. Depuis ce point, une vue panoramique exceptionnelle s'ouvre sur le village, en faisant un lieu superbe pour admirer toute la vallée.

4 CHEMIN DE FEU DE BARRUERA

DIFFICULTÉ
●●●●

○ 1.40 km

30 min.

135 m

À Barruera (1 097 m), en traversant le vieux pont, tournez à droite, puis, quelques mètres plus loin, à gauche, sur le chemin dels Quinyons. Suivez-le à travers le bocage, qui mène au bûcher situé sur le Tossal de Rutxero, à 1 230 m.

5 CHEMIN DE FEU DE DURRO

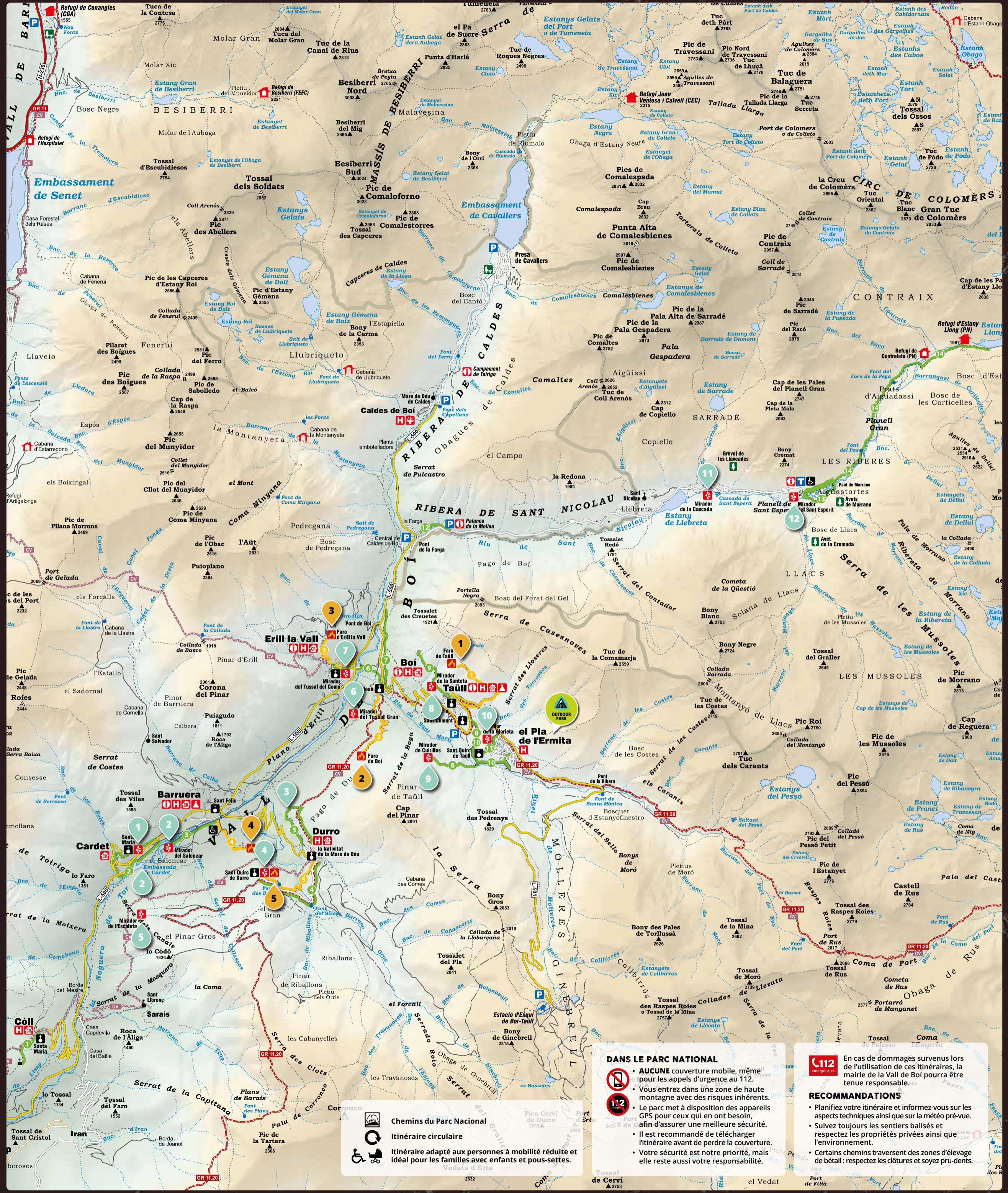
DIFFICULTÉ
●●●●

○ 1.50 km

30 min.

125 m

Depuis Durro (1 386 m), traversez le village et continuez sur la piste qui mène à l'ermitage de Sant Quirc, classé au Patrimoine mondial. Sur le plateau de l'ermitage, à son extrémité, se trouve le bûcher, à une altitude de 1 490 m, offrant une vue exceptionnelle sur la vallée.



LES SENTIERS DE RANDONNÉE DANS LA VALL DE BOÍ
Les sentiers traditionnels

Depuis des années, les habitants et les animaux ont utilisé ces chemins pour se rendre d'un village à l'autre. Ces sentiers nous invitent à nous émerveiller devant des paysages tout en profitant de la faune sauvage et de la flore montagnarde. Les itinéraires suivent des murets en pierre sèche, ser-pentent à travers les pentes et nous mènent sur des chemins pavés par nos aïeux avec leur savoir-faire ancestral.

- | | |
|-----------------------------------------|-----------------------------------------------------|
| 1 CHEMIN DE LA CROIX DE TERME DE COLL | 8 CHEMIN DE CUIRILLES |
| 2 CHEMIN DE BARRUERA À CARDET | 9 CHEMIN DE LA SANTETA |
| 3 SALENCAR DE BARRUERA | 10 CHEMIN DE TAÜLL AU PLA DE L'ERMITA |
| 4 CHEMIN DE DURRO À SANT QUIRC DE DURRO | 11 CHEMIN DEL PLA DE L'ERMITA À SANT QUIRC DE TAÜLL |
| 5 CHEMIN DEL RACÓ DE DURRO | 12 CHEMIN DES AMOUREUX |
| 6 CHEMIN DE BOÍ À ERILL LA VALL | 13 PLANELL D'AIGÜESTORTES |
| 7 CHEMIN DES ROQUETTES | 14 PLANELL D'AIGÜESTORTES - ESTANY LLONG |



LES BELVÉDÈRES EN VALL DE BOÍ
Une vallée à vos pieds

Découvrez des points de vue offrant des panoramas spectaculaires dont on tombe amoureux. Ins-tallez-vous sur un banc, entouré de montagnes, de rivières, de cascades, et d'un patrimoine naturel et culturel. Partagez ces moments uniques avec les habitants de la vallée et contemplez les différents villages qui s'y trouvent en la vallée.

- | | |
|--------------------------|------------------------------|
| 1 MIRADOR DE CARDET | 7 MIRADOR DU TUSSAL DEL COMÚ |
| 2 MIRADOR DEL SALENCAR | 8 MIRADOR DE LA SANTETA |
| 3 MIRADOR DU RACÓ | 9 MIRADOR DE CUIRILLES |
| 4 MIRADOR DE SANT QUIRC | 10 MIRADOR DE LA GLORIETA |
| 5 MIRADOR DE L'ESCALETA | 11 MIRADOR DE LA CASCADE |
| 6 MIRADOR DU TUSSAL GRAN | 12 MIRADOR DE SANT ESPERIT |



DANS LE PARC NATIONAL

AUCUNE couverture mobile, même pour les appels d'urgence au 112.

Vous entrez dans une zone de haute montagne avec des risques inhérents.

Le parc met à disposition des appareils GPS pour ceux qui en ont besoin, afin d'assurer une meilleure sécurité.

Il est recommandé de télécharger l'itinéraire avant de perdre la couverture.

Votre sécurité est notre priorité, mais elle reste aussi votre responsabilité.

112 En cas de dommages survenus lors de l'utilisation de ces itinéraires, la mairie de la Vall de Boí pourra être tenue responsable.

RECOMMANDATIONS

- Planifiez votre itinéraire et informez-vous sur les aspects techniques ainsi que sur la météo pré-venue.
- Suivez toujours les sentiers balisés et respectez les propriétés privées ainsi que l'environnement.
- Certains chemins traversent des zones d'élevage de bétail : respectez les clôtures et soyez prudents.

Chemins du Parc Nacional

Itinéraire circulaire

Itinéraire adapté aux personnes à mobilité réduite et idéal pour les familles avec enfants et pous-settes.

LES PROMENADES

LES PROMENADES

1 CHEMIN DE LA CROIX DE TERME DE CÒLL

DIFFICULTÉ
○○○○

○-○ 0.70 km

🕒 25 min.

▲ 90 m

Une promenade agréable et douce. Depuis Còll, suivez un chemin pavé par endroits, traversez un petit ravin, puis atteignez la croix de pierre, qui offre une belle vue sur le village. Une ouverture dans la croix permet d'encadrer l'église pour une photo originale !



2 CHEMIN DE BARRUERA À CARDET

DIFFICULTÉ
○○○○

○-○ 2.20 km

🕒 50 min.

▲ 100 m

Nous partons de Barruera (1 097 m), juste au pied de l'église de Sant Feliu, située près de la rivière, et empruntons le sentier qui longe le bord droit de la rivière en direction du sud, vers le barrage, en suivant la piste asphaltée. Lorsque cette piste se termine et rejoint la L-500, il faut la traverser et suivre le chemin qui longe le versant de la montagne, nous menant directement au pied de l'église de Santa Maria de Cardet (1 197 m). Pour revenir à Barruera, nous prendrons le chemin qui part près du belvédère et descendrons en suivant le ravin jusqu'à la route L-500, à hauteur du barrage de Cardet (1 088 m), d'où nous pourrions retourner à Barruera par le Chemin de l'Eau ou continuer vers le Pont de Sarais.



3 SALENCAR DE BARRUERA

DIFFICULTÉ
○○○○

○-○ 6 km

🕒 110 min.

▲ 1 m

Nous quittons Barruera (1 097 m) depuis le terrain de jeu au bord de la rivière et parcourons la promenade le long de la rive droite de la rivière jusqu'au barrage en suivant la piste pavée. Nous revenons et traversons de l'autre côté de la rivière via le pont suspendu et continuons vers la zone humide de Salencar où l'on peut voir l'étang, l'observatoire des oiseaux et le point de vue.

Itinéraire adapté aux personnes à mobilité réduite et idéal pour les familles avec enfants et poussettes.



4 CHEMIN DE DURRO À SANT QUIRC DE DURRO

DIFFICULTÉ
○○○○

○-○ 1.80 km

🕒 20 min.

▲ 114 m

Nous partons du parking à l'entrée du village de Durro (1 380 m) et nous dirigeons vers l'église de la Nativité. À gauche de celle-ci, nous continuons jusqu'à la place du village, où nous allons tout droit, traversons le village et empruntons le chemin qui mène à l'hermitage de Sant Quirc de Durro (1 494 m). Une option plus accessible consiste à suivre la piste asphaltée jusqu'à Sant Quirc.



5 CHEMIN DU RACÓ DE DURRO

DIFFICULTÉ
○○○○

○-○ 0.70 km

🕒 25 min.

▲ 90 m

Nous quittons le parking de Durro, suivons la route et à 100 m à gauche nous trouvons le Chemin de las Matas qui nous mènera au Point de vue du Racó. De là, nous montons jusqu'à la Capella de Marqués pour rejoindre le Chemin de Pago qui nous ramènera à Durro.



6 CHEMIN DE BOÍ À ERILL LA VALL

DIFFICULTÉ
○○○○

○-○ 0.95 km

🕒 25 min.

▲ 40 m

Depuis Boí (1 265 m), nous partons en direction d'Erill la Vall depuis le parking au pied de l'église et suivons le chemin qui traverse des prairies jusqu'à atteindre le pont enjambant la Noguera de Tor. De là, nous montons jusqu'à la route. À environ 100 mètres plus haut, nous la traversons et empruntons le chemin qui nous mène directement à Erill la Vall (1 247 m).



7 CHEMIN DES ROQUETTES BOÍ

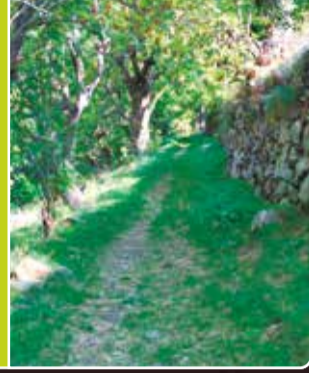
DIFFICULTÉ
○○○○

○-○ 1.20 km

🕒 20 min.

▲ 45 m

Depuis Boí (1 265 m), nous partons de l'extrémité nord du village en empruntant la rue située à droite, juste en face de la descente du parking. Nous passons entre quelques bâtiments et suivons le sentier jusqu'à la route L-500, où deux options s'offrent à nous : continuer vers Caldes de Boí ou prolonger la randonnée en prenant le chemin des Llanceiros, qui mène à Taüll.



8 CHEMIN DE CUIRILLES TAÜLL

DIFFICULTÉ
○○○○

○-○ 1.90 km

🕒 30 min.

▲ 50 m

Depuis le parking de Taüll, nous empruntons le chemin qui mène au Pla de l'Ermita. À un croisement, nous prenons à droite, traversons un pont qui enjambe la rivière, puis ouvrons et refermons une barrière pour le bétail avant de continuer jusqu'au belvédère.



9 CHEMIN DE LA SANTETA TAÜLL

DIFFICULTÉ
○○○○

○-○ 1.20 km

🕒 15 min.

▲ 95 m

Depuis la place de l'église Santa Maria de Taüll (1 508 m), nous commençons en longeant l'église. Nous suivons un sentier plat qui traverse des constructions. Après une légère montée, nous atteignons l'entrée d'un chemin de terre, La Santeta, qui nous mène à un point de vue spectaculaire sur la vallée.



10 Chemin DE TAÜLL AU PLA DE L'ERMITA

DIFFICULTÉ
○○○○

○-○ 2.10 km

🕒 20 min.

▲ 128 m

Depuis le parking de Taüll, nous empruntons le chemin qui monte vers le Pla de l'Ermita. Le sentier longe la rivière Sant Martí jusqu'à un vaste champ. À gauche, la piste continue en direction du Pla de l'Ermita (1 618 m).



11 CHEMIN DU PLA DE L'ERMITA À SANT QUIRC DE TAÜLL

DIFFICULTÉ
○○○○

○-○ 0.50 km

🕒 15 min.

▲ 0 m

Depuis le parking en terre situé à l'entrée du Pla de l'Ermita (1 623 m), nous prenons à droite et sui-vons une piste de terre presque plate jusqu'à l'hermitage de Sant Quirc de Taüll.



12 CHEMIN DES AMOUREUX

DIFFICULTÉ
○○○○

○-○ 0.60 km

🕒 25 min.

▲ 70 m

Nous prenons la route en direction de Caldes de Boí jusqu'au parking de La Farga, situé à gauche de la route L-500, près de l'entrée du Parc National d'Aiguestortes. Depuis le parking (1 315 m), nous traversons la route juste avant le pont de La Farga, qui franchit la rivière Sant Nicolau. Le chemin suit le cours de la rivière jusqu'au parking de la Palanca de la Molina.



13 PLANELL D'AIGÜESTORTES

DIFFICULTÉ
○○○○

○-○ 1.50 km

🕒 60 min.

▲ 0 m

Le parcours débute au parking des taxis du Planell d'Aiguestortes. Nous suivons une piste forestière, traversons le pont de Morrano, puis empruntons une passerelle de 450 m qui nous plonge dans le Planell d'Aiguestortes (1 825 m).

Cet itinéraire est adapté aux personnes à mobilité réduite et convient parfaitement aux familles avec enfants ou poussettes.



14 DU PLANELL D'AIGÜESTORTES À L'ESTANY LLONG

DIFFICULTÉ
○○○○

○-○ 4.20 km

🕒 90 min.

▲ 178 m

L'itinéraire menant à l'Estany Llong (2 000 m) longe le cours de la rivière Sant Nicolau. En chemin, nous traversons le Planell Gran et les prairies d'Aiguadassi.

OBSERVATIONS
L'accès au Planell d'Aiguestortes (1 822 m) est possible par transport public depuis Boí ou à pied, en suivant le sentier qui démarre à la Palanca de la Molina.



BELVÈDÈRES

BELVÈDÈRES

1 MIRADOR DE CARDET CARDET

Accessible et facilement atteignable, ce belvédère est situé sous l'imposante abside de Santa Maria de Cardet, l'un des joyaux de la vallée. Construit sur une forte pente de la montagne, le temple abrite une crypte unique dans l'ensemble roman de la Vall de Boí. Ce point de vue offre également une perspective exceptionnelle sur la plaine de Barruera et l'espace naturel du Salencar.

Adapté aux personnes à mobilité réduite et pour les familles avec enfants et poussettes.



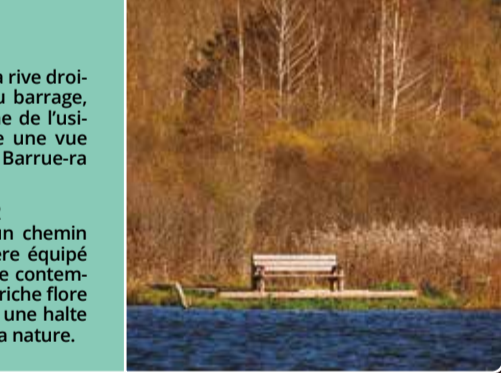
2 MIRADORS DEL SALENCAR BARRUERA

MIRADOR DU BARRAGE DE CARDET

Depuis Barruera, en longeant la rive droite de la rivière en direction du barrage, on atteint un belvédère proche de l'usine hydraulique. Ce point offre une vue panoramique remarquable sur Barruera et ses environs.

MIRADOR DU SALENCAR

Depuis la mare du Salencar, un chemin bien balisé mène à un belvédère équipé d'un banc, idéal pour une pause contemplative. Le panorama dévoile la riche flore et faune de cet espace naturel, une halte parfaite pour les amoureux de la nature.



3 MIRADOR DU RACÓ DURRO

Ce belvédère offre une vue imprenable sur Barruera, le Salencar, qui s'étend jusqu'à Caldes de Boí et aux sommets du Parc National d'Aiguestortes.



4 MIRADOR DE SANT QUIRC DURRO

Accessible par un chemin de montagne ou une piste asphaltée depuis Durro, ce point de vue est l'un des plus spectaculaires de la vallée. Depuis ce belvédère, vous pourrez admirer presque tous les villages, de Còll à Sarais, ainsi que le barrage de Cavallers. L'accès est également possible en taxi ou en véhicule autorisé. Ce point dispose d'un point de vue Starlight qui permet de contempler un ciel nocturne exceptionnel.



5 MIRADOR DE L'ESCALETA DURRO

Depuis Durro, prenez le chemin en direction de l'hermitage de Sant Quirc. Une fois à l'hermitage, sui-vez la piste forestière et empruntez le sentier à droite à l'entrée des bois. Environ une heure de marche vous mènera à ce belvédère qui offre une vue splendide sur Cardet, Còll, Llesp, et les montagnes environnantes. Une table d'interprétation aide à identifier les sommets.



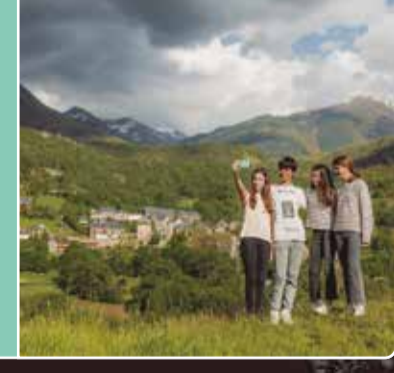
6 MIRADOR DU TUSSAL GRAN BOÍ

Situé à seulement 15 minutes de marche de Boí, ce belvédère se trouve sur le chemin entre Boí et Barruera. Il offre une vue saisissante sur l'Aüt, la zone de Caldes et le village d'Erill la Vall. Un lieu paisible, parfait pour une pause sur l'itinéraire qui relie Barruera et Boí. Les appareils de fitness ins-tallés à proximité permettent de s'adonner à des exercices.



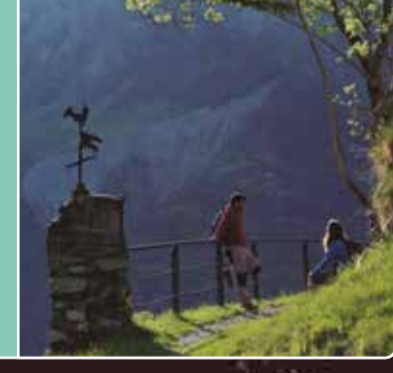
7 MIRADOR DU TUSSAL DEL COMÚ ERILL LA VALL

Nous partons de la place de Baix à Erill la Vall, et, en face de l'imposante église de Santa Eulàlia, nous voyons le chemin qui nous mènera jusqu'à ce belvédère. Il est situé à un croisement de val-lées et nous permet de profiter de superbes vues : en regardant au loin, vers la station de ski, on aperçoit les villages de Boí, Taüll et le Pla de l'Ermita. Au nord, on distingue le Parc National d'Aiguestortes et le balnéaire de Caldes de Boí, et à l'ouest, le petit vallon formé par le village d'Erill la Vall. Un lieu parfait pour contempler la grandeur de la vallée et se détendre.



8 MIRADOR DE LA SANTETA TAÜLL

À seulement 15 minutes du village de Taüll, en suivant un chemin abrité qui commence à l'église de Santa Maria, classée au patrimoine mondial de l'UNESCO depuis l'an 2000 et très facile d'accès, on arrive au belvédère de la Santeta. Il s'agit d'un sentier doux qui mène à un spectaculaire point de vue sur toute la vallée, avec les villages de Boí, Erill la Vall et Barruera au loin, et, en surplomb, le village de Cardet qui clôt la vallée. Une table d'interprétation nous aide à identifier tout ce que nous contemplons.



9 MIRADOR DE CUIRILLES TAÜLL

À environ 30 minutes du village de Taüll, on emprunte ce chemin qui nous conduit à un point de vue offrant une vue imprenable sur le village de Taüll et l'im-mensité des montagnes qui l'entourent, comme pour le protéger. Nous on s'y sent "là où les Pyrénées touchent le ciel", installés sur l'un des deux bancs que l'on y trouve.



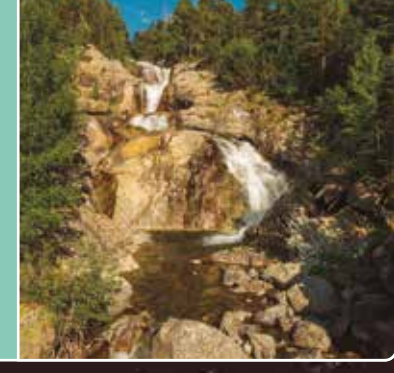
10 MIRADOR DE LA GLORIETA PLA DE L'ERMITA

Pour atteindre ce lieu plein de charme, il suffit de faire une courte promenade depuis le parking du Pla de l'Ermita, agrémentée d'une touche particulière grâce à sa pergola en bois, d'où s'offre une vue panoramique sur les montagnes de la vallée, dévoilant le pittoresque village de Taüll dans toute sa splendeur.



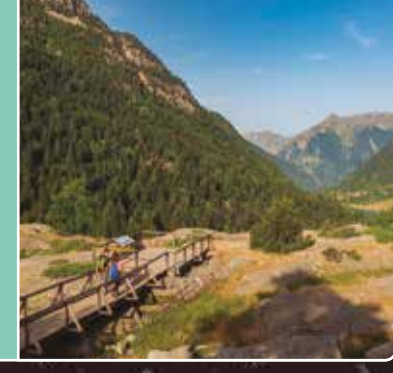
11 MIRADOR DE LA CASCADE

Si l'on monte à pied depuis le parking de la Palanca de la Molina en direction du Planell d'Aiguestortes, après avoir passé l'estany Llebreta, on aperçoit déjà l'impressionnante cascade du San Esperit. En poursuivant sur le chemin, on passe devant le belvédère qui se trouve juste en face de cette chute d'eau.



12 MIRADOR DE SANT ESPERIT

Au Planell d'Aiguestortes (accessible en taxi 4x4, à pied (2 heures) ou à vélo), vous trouverez le belvédère du San Esperit. Une table d'orientation vous y permettra de reconnaître les noms des montagnes. La vue vers le sud offre la Vall de Llacs, avec les sommets du Morrano et du Bony del Graller, et en face, vous pouvez admirer l'estany Llebreta, le fond de la vallée de San Nicolau et la montagne de l'Aüt.



www.vallboi.cat
www.vallboi.cat/fr/randonnee
www.vallboi.cat/fr/les-miradors-de-la-vall-de-boi

